

安全報告書

2023年

伊予鉄道株式会社

目 次

1. 基本方針「安全に係る行動規範」	1
2. 当社の安全管理体制	1
(1) 安全管理体制 組織図	
(2) 各管理者の役割	
(3) 安全管理体制に係る各委員会	
(4) P D C A サイクルによる安全マネジメント体制の取り組み	
3. 2022年度の事故等の発生状況	5
(1) 鉄道における事故等発生件数	
(2) 軌道における事故等発生件数	
(3) 災害（地震や暴風雨による被害）	
(4) 行政指導等	
4. 2023年度安全重点施策	7
5. 輸送の安全確保のための取り組み	7
(1) 安全確保のための取り組み	
(2) その他の取り組み	
6. ハード面での取り組み	13
(1) 新型低床車両の追加導入	
(2) 駅施設のバリアフリー化	
(3) 鉄軌道設備の維持・更新	
7. 地震災害への安全対策	17
8. テロ対策	19
9. 安全報告へのご意見に関する連絡先	19

1. 基本方針

鉄道・軌道業においては、安全管理規程において安全に係る行動規範を定め、社長以下全従業員に対し周知を図り、安全輸送の確保・絶対無事故に取り組んでいます。

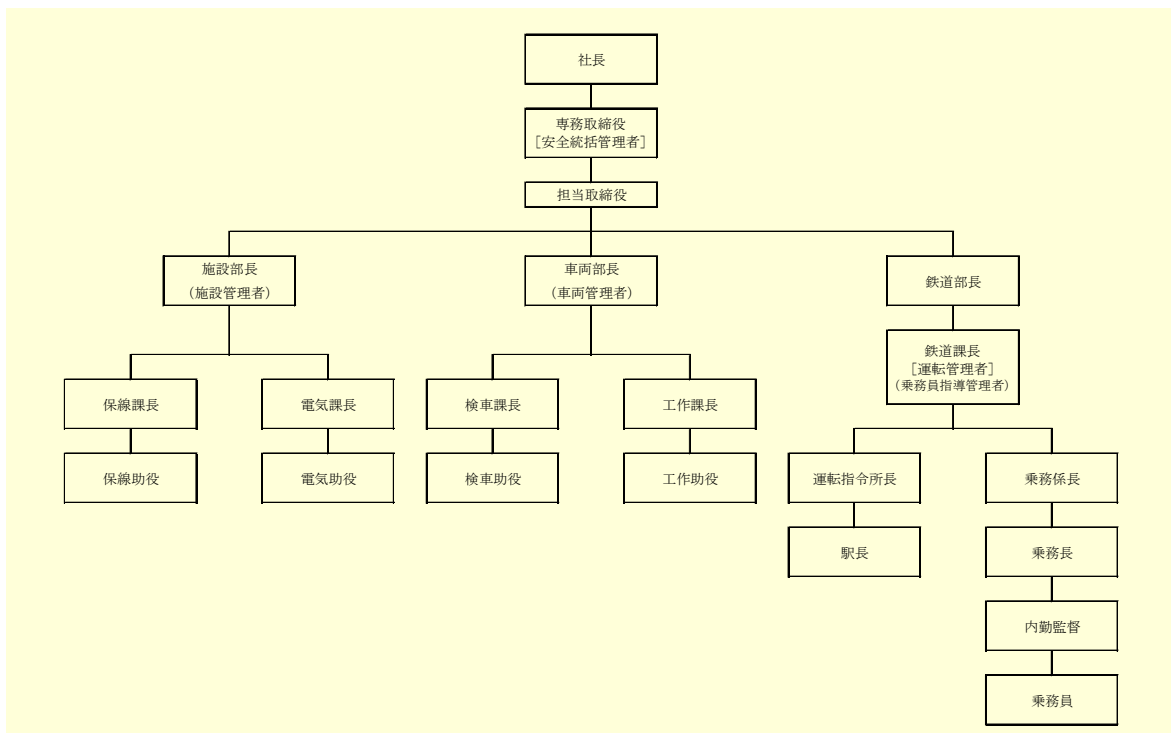
安全に係る行動規範

- (1) 一致協力して輸送の安全の確保に努めます。
- (2) 輸送の安全に関する法令および関連する規程をよく理解するとともにこれを遵守し、厳正、忠実に職務を遂行します。
- (3) 常に輸送の安全に関する状況を理解するよう努めます。
- (4) 職務の実施に当たり、推測に頼らず確認の励行に努め、疑義のある時は最も安全と思われる取り扱いをします。
- (5) 事故・災害等が発生したときは、人命救助を最優先に行動し、すみやかに安全適切な処置をとります。
- (6) 情報は漏れなく迅速、正確に伝え、透明性を確保します。
- (7) 常に問題意識を持ち、必要な変革に果敢に挑戦します。

2. 当社の安全管理体制

2006年10月から「安全管理規程」を制定し、社長をトップとした安全管理組織を構築して運用しています。

(1) 安全管理体制 組織図



(2) 各管理者の役割

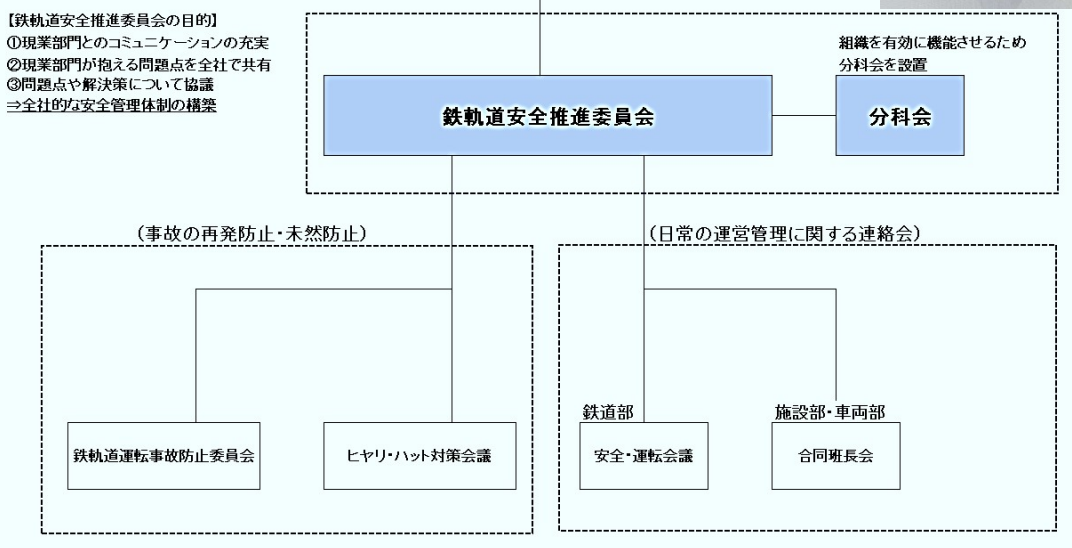
社 長	輸送の安全の確保に関する最終的な責任を負う。
安全統括管理者	輸送の安全の確保に関する業務を統括する。
運 転 管 理 者	安全統括管理者の指揮の下、運転および事故防止に関する事項を統括する。
乗 務 員 指 導 管 理 者	運転管理者の指揮の下、運転士の資質の保持に関する事項を管理する。
施 設 管 理 者	安全統括管理者の指揮の下、鉄道・軌道施設に関する事項を統括する。
車 両 管 理 者	安全統括管理者の指揮の下、車両に関する事項を統括する。
グループ経営本部長 (㈱伊予鉄グループ)	輸送の安全の確保に必要な設備投資、財務、要員に関する事項を統括する。

(3) 安全管理体制に係る各委員会

① 鉄軌道安全推進委員会

2012年12月、鉄道および軌道事業における輸送の安全確保に関する事項全般を対象とし、管理部門と現業部門との意思疎通の円滑化を図り、現業部門が抱える問題意識を全社で共有するとともに、現業部門から抽出された問題点や解決策につき協議を行い、全社的な安全管理体制の構築を図るため、各委員会の上位に鉄軌道安全推進委員会を設置し、併せて改善提案制度を導入しました。

目安箱(改善提案書投函箱)



② 鉄軌道運転事故防止委員会

運転事故の原因究明および防止措置に関する事項を総合的に調査審議し輸送の安全性を向上させるため、鉄軌道運転事故防止委員会を年1回実施しております。

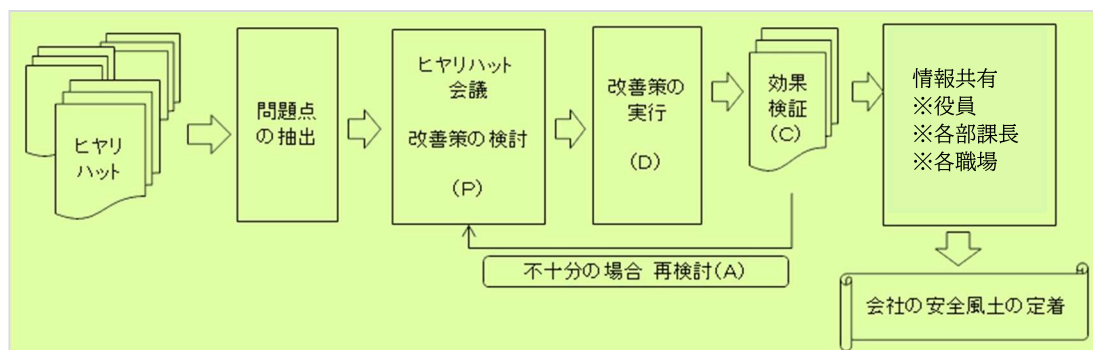
鉄軌道運転事故防止委員会（2022年12月）



③ 「ヒヤリ・ハット」対策会議

運輸安全マネジメント、安全管理規程に基づき、職場で体験（想定）したヒヤリ・ハットから危険要因と改善点を抽出し、社内で情報を共有することで事故、労働災害を未然に防止する環境を構築するため、半期に1回対策会議を実施しております。

ヒヤリ・ハット事案の対策フロー



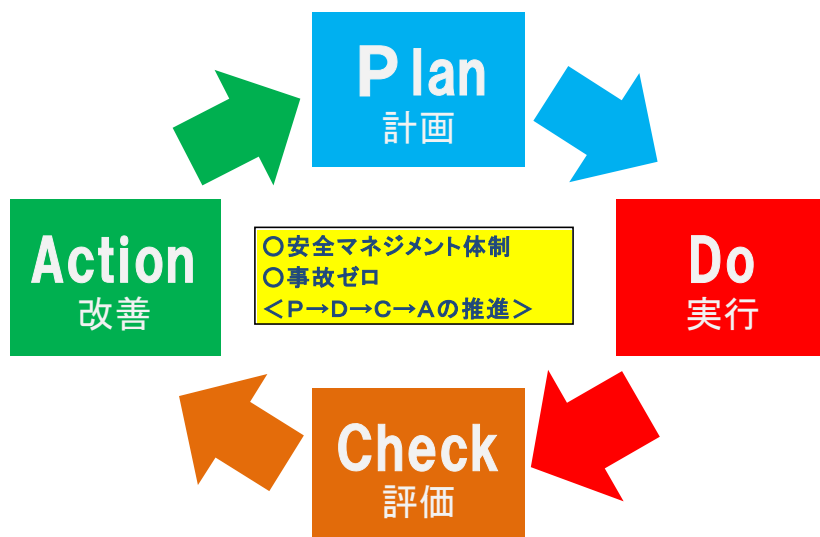
④ 安全・運転会議（駅員監督者と乗務員監督者の合同会議）および

合同班長会（施設・車両関係の監督者会議）の開催

管理部門と現業部門とのコミュニケーションを図り、日常の運営管理や問題点に関する連絡会議として毎月または隔月に開催し、現業部門からの情報の集約、および現業部門への情報提供の場を設けております。

(4) PDCAサイクルによる安全マネジメント体制の取り組み

経営トップから現場の従業員に至るまで全員が一丸となって「安全で安心、快適な電車」を目指し、「計画（Plan）→実行（Do）→評価（Check）→改善（Action）→」のPDCAサイクルで安全性の向上を図る安全マネジメント体制に取り組んでいます。



経営トップによる現場とのコミュニケーション

経営トップや安全統括管理者は定期的に現場巡視を行い、輸送の安全確保の取り組み等について確認するとともに、現場とのコミュニケーションを図っています。

代表取締役による訓示（2022年12月）



安全統括管理者の訓練視察（2022年12月）



運輸安全マネジメント内部監査の実施

①監査目的

輸送に関わる安全管理体制の構築・改善の取り組みを確認しました。

②監査内容

次の事項について監査しました。

- ・各部署の安全管理体制が、安全管理規程やその他安全管理体制に関する規程・手順に適合しているか
- ・安全管理体制が適切に運営され、有効に機能しているか

③実施日

トップインタビュー 10月 4日（火）

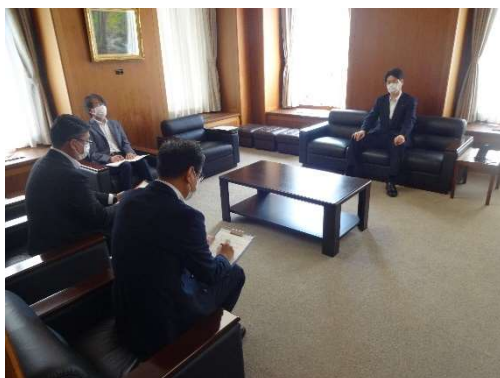
鉄道部 10月24日（月）

車両部 10月24日（月）

施設部 10月24日（月）

④監査結果 改善事項等の指摘はありませんでした。

トップインタビュー(社長)



鉄道部の内部監査



3. 2022年度の事故等の発生状況

2022年度に発生した四国運輸局への届出が必要な運転事故、輸送障害およびインシデントの件数は下記のとおりです。

なお、事故等の定義は次のとおりです。

【事故等の定義】

- ①「運転事故」とは鉄道および軌道事故等報告規則に定める「列車衝突事故」「列車脱線事故」「火災事故」「踏切障害事故」「道路障害事故」「人身傷害事故」「物損事故」等をいいます。
- ②輸送障害とは鉄道および軌道による輸送に障害を生じた事態であって運転事故以外をいいます。
- ③インシデントとは運転事故等につながる恐れがあると認められる事態をいいます。

(1) 鉄道における事故等発生件数

	列車衝突	列車脱線	踏切障害	道路障害	人身障害	輸送障害	インシデント
2022年度	0	0	1	0	0	4	0

(2) 軌道における事故等発生件数

	車両衝突	車両脱線	踏切障害	道路障害	人身障害	輸送障害	インシデント
2022年度	0	1 ※	0	0	0	1	0

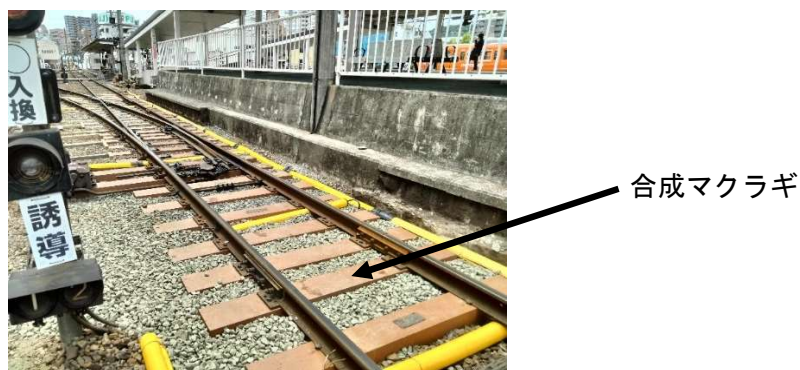
※古町駅構内 車両脱線事故（2023年3月25日発生）

概況：松山市駅行き電車が古町駅に入駅するため、分岐器通過中に後側台車の3・4軸が進行方向右側に脱線しました。

推定原因：分岐器内の木マクラギにおける犬釘締結力の不足により、横圧に伴う軌間拡大が発生し、脱線したと推定されます。

対策：緊急対策として、軌道補強対策を講じることで運行再開すると共に、全線において点検を実施し異常がないことを確認しました。
恒久対策としては、2023年5月に当該箇所の木マクラギを合成マクラギに交換し、軌道強化を図りました。

マクラギ交換施工後



(3) 災害（2022年度に発生した大雨等による被害）

9月19日 台風14号の影響で終日鉄軌道線全便運休

(4) 行政指導等

なし

4. 2023年度 安全重点施策

2023年度の安全重点施策は次のとおりです。

(1) 「重大事故」・「インシデント」発生ゼロ

- ① 危険予知・防衛運転で有責事故ゼロ
- ② 作業基準を厳守し基本動作の徹底でヒューマンエラー発生ゼロ
- ③ 発生事案の検証と再発防止の強化

(2) 法令及び規程の遵守

- ① 関係法令の厳守・各規定類の遵守
- ② 安全に対する意識・業務知識を向上させる教育訓練の推進

(3) 事故・トラブルの未然防止と再発防止対策の推進

- ① 「ヒヤリハット情報」を基に問題点の抽出で再発防止
- ② 各部署をこえて情報共有し迅速な連携で安全輸送の確保

(4) 安全性向上施策の推進

- ① 事故・災害情報の伝達と対策実施による再発防止
- ② 各部門間の連携により安全意識の維持・向上

各部署は安全重点施策に基づき部署ごとの業務内容に合わせた具体的目標を作成し、達成に向けた取り組みを行っています。

5. 輸送の安全確保のための取り組み

(1) 安全確保のための取り組み

行政機関と連携して実施する「春・秋の全国交通安全運動」、「年末年始の輸送等に関する安全総点検」をはじめ、過去の事故を教訓として続いている運転事故撲滅運動、安全性向上および事故防止にむけた取り組みとして各種安全教育訓練、運輸安全マネジメント内部監査を実施しています。

また、近い将来に発生が予想されている南海トラフ地震に伴う津波を想定した避難訓練を毎年実施しております。

	訓練実施時期	訓練場所	訓練概要
全課	2022年11月	古町駅構内他	緊急地震速報伝達訓練
	2022年12月	グループ・鉄道部	地震災害総合対策本部設置および伝達訓練
鉄道部 (駅務)	毎月	運転指令所	運転取り扱いに関する各種実設訓練
	2022年4月	梅本駅	①梅本駅で折返し運転を実施する場合の取扱訓練 ②代用閉そく(指導指令式)施行訓練 ③電気ポイント手動介入訓練
	2022年6月	松山市駅	大地震発生時の初期対応訓練
	2022年9月	松山市駅	駅構内停電時の旅客誘導訓練
	2022年9月	松山市駅	防災避難訓練

	2022年 11月	松山市駅	消防基本訓練
	2022年 12月	立花駅他	①車両振替取扱訓練 ②閉そく準用法(伝令法)施行訓練 ③刺股使用訓練
	2023年 3月	松山市駅	消防基本訓練
鉄道部 (乗務)	2022年 5月	古町・鉄道課他	【机上教育】鉄道・軌道における信号の重要性 【鉄道線机上教育】定期考査 【軌道線実設訓練】本町線における閉そく変更の 取扱い 本町1丁目～本町6丁目
	2022年 6月	古町・鉄道課	軌道新人(6カ月)フォローアップ研修
	2022年 6月	古町・鉄道課	軌道線接遇研修 【机上教育】アンガーマネジメント
	2022年 9月	古町・鉄道課	【鉄道線実設訓練】列車防護、車両防護について 調圧器故障の場合の処置 【軌道線実設訓練】列車防護、車両防護について コンプレッサー故障の場合の処置
	2022年 9月	古町・鉄道課	鉄道線接遇研修 【机上教育】アンガーマネジメント
	2022年 11月	古町・鉄道課	軌道新人(1年)フォローアップ研修
	2022年 11月	古町・鉄道課	軌道新人(2年)フォローアップ研修
	2022年 12月	古町・鉄道課	【軌道机上教育】定期考査
	2023年 3月	古町・鉄道課	軌道新人(3カ月)フォローアップ研修
	施設部	2022年 4月	立花駅
古町駅構内			(電路)吊架線、トロリー線張替訓練
中央制御所他			(電気)地震災害等による電鉄変電所設備の緊急点 検を目的とした巡回訓練
2022年 9月		古町技術センター	(保線)緊急時を想定した移動式クレーン操作訓練
		鉄道軌道全線	(電路)全線巡回および連絡体制の確認
		三津変電所他	(電気)高速度遮断器投入不良による原因究明およ び復旧訓練
2022年 12月		三津駅構内	(保線)軌道線分岐器スプリングロッド折損を想定 した早期復旧訓練
		古町技術センター	(電路)踏切遮断機取替訓練
		上一万変電所他	(電気)気中遮断器応動不良による原因究明およ び復旧を目的とした故障対応訓練
車両部	2022年 4月	古町車庫線	3000形車両の脱線復旧訓練
	2022年 9月		
	2022年 12月		

各訓練実施写真

電気ポイント手動介入訓練



駅構内停電時の旅客誘導訓練



乗務員の安全教育



コンプレッサー故障時の処置訓練



列車防護、車両防護訓練



車両振替取扱訓練



電路係員による吊架線・トロリー線張替訓練



踏切遮断機取替訓練



保線係員による転てつ棒折損を想定した復旧訓練



分岐器スプリングロッド折損を想定した復旧訓練



車両係員による脱線復旧訓練



(2) その他の取り組み

① 厳正な点呼とアルコールチェック

乗務員の飲酒運転防止と体調把握のため、乗務前後にアルコールチェックと対面点呼を実施しております。

また、業務用の携帯電話をすべての車両に配備し、個人所有の携帯電話については乗務中携帯禁止としております。

アルコールチェックの様子



乗務員が使用しているアルコールチェッカー



② ドライブレコーダーの活用

ヒヤリハット情報や事故状況の確認のため、ドライブレコーダーをすべての市内電車に搭載しております。カメラで車両内外の状況を記録し、事故発生時の状況確認や、ヒヤリハット情報として乗務員の安全教育に活用しています。

ドライブレコーダーの映像



③アイマークレコーダーの活用

模範となる運転士の目線の動きを映像化し、教材として新人運転士を対象とした研修時に役立てています。



④事故再発防止検証会の開催

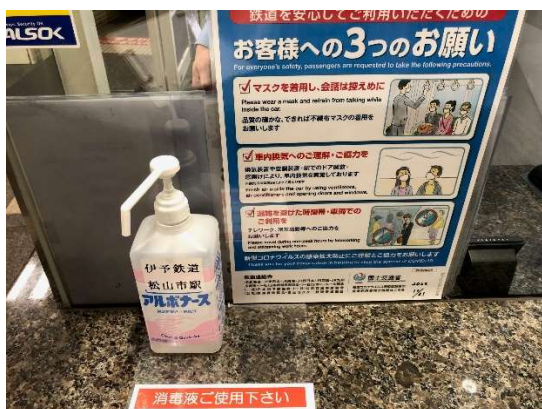
有責事故等が発生した場合には、該当係員・管理職・指導職・労働組合で構成する「事故再発防止検証会」を開催しております。論理面・運転面の分析と検証を行ない、事故再発防止に繋げております。



⑤新型コロナウイルス感染防止対策

お客様に安心してご利用いただくため、以下の感染防止対策を行いました。

- ・ 従業員の健康管理の徹底（乗務員は、出勤点呼時に検温および健康状態を確認）
- ・ 従業員のマスクの着用義務、手洗い・うがいの徹底
- ・ 電車の車内換気実施
- ・ 飛沫感染防止シートの設置（市内電車運転席・松山市駅改札等）
- ・ アルコール消毒液の設置（松山市駅改札、各事務所等）
- ・ 点検入庫時、車内の清掃および消毒実施
- ・ 感染拡大防止対策（手洗い、手指消毒、テレワーク、時差出勤等）について、アナウンス、車内他ポスターにて啓発
- ・ 坊っちゃん列車の乗車人数制限での運行



※2023年5月8日の新型コロナウイルス5類変更に伴い、一部の取り組みを終了しております。

6. ハード面での取り組み

当事業年度において実施した主な施設更新および工事は次のとおりです。

(1) 新型低床車両の追加導入

2023年2月に新型低床車両「5000形」2両を追加導入し、合計12両で営業運行しております。「5000形」は従来型低床車両と比較して車内の通路幅が広く定員数も増となっており、お客様の利便性および快適性を向上させ、ご利用いただきやすい仕様としております。

新型低床車両「5000形」(外観)



新型低床車両「5000形」(車内)



- (2) 駅施設のバリアフリー化
視覚障害者の安全確保のため、港山駅へ内方線付き点字ブロックの設置およびアスファルト舗装を修繕しました。

施工前



施工後



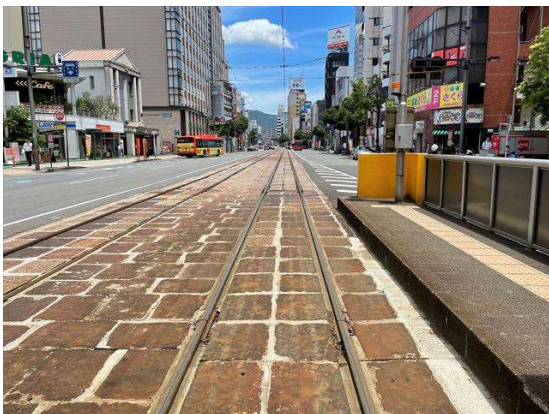
- (3) 鉄軌道設備の維持・更新

① レールおよびマクラギ更新工事

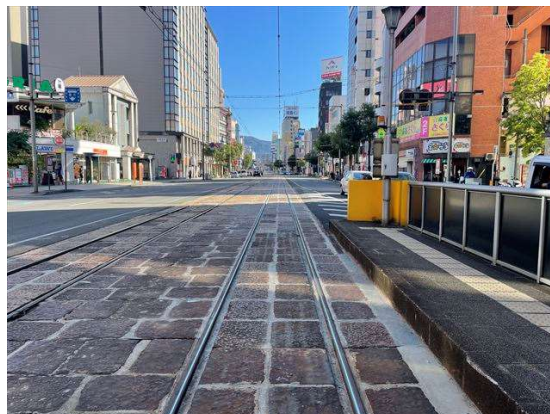
安全性と快適性向上のため、レールおよびマクラギなどの更新工事を計画的に行っております。

大街道～勝山町間上り重軌条化

施工前



施工後



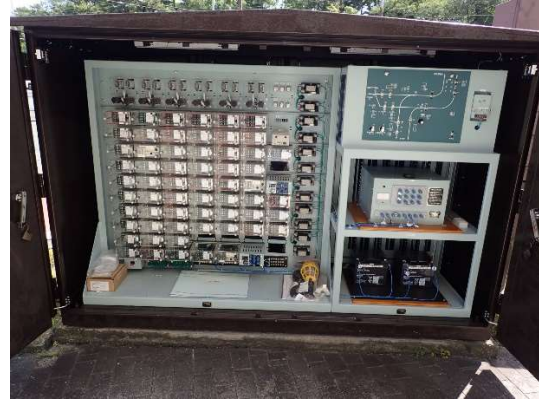
②信号機器箱更新工事

安全性向上のため、老朽化した西堀端停留場の信号機器箱を更新しました。

施工前



施工後



③電気転轍器更新工事

安全性向上のため、老朽化した西堀端停留場の電気転轍機を更新しました。

施工前



施工後



④電柱建替工事

電気設備の安全維持のため、老朽化した高浜線の電柱建替えを行いました。

施工前



施工後



⑤変電所受電設備更新工事

電気設備の安全維持のため、老朽化した余戸変電所の受電設備を更新しました。

施工前



施工後



⑥踏切更新工事（全10台）

計画的に踏切遮断機の取替を行い、踏切保安度の維持を図りました。

施工前



施工後



⑦右折車への注意喚起看板設置（全5箇所）

市内線での直前右折接触事故減少を目的として、注意喚起看板を設置しました。

施工前



施工後



視覚障害のある方の駅ホームにおける転落防止措置について

視覚障害のある方の安全確保のため、内方線付き点字ブロック敷設のほか、係員の声掛けによる転落防止措置をとっています。

新入社員を対象とした「視覚障害者の案内訓練」



7. 地震災害への安全対策

2007年10月1日より一般供用が開始された気象庁の緊急地震速報制度を利用した緊急地震速報受信装置を同年10月、運転指令所および古町中継所に設置しました。

緊急地震速報を受信した場合、直ちに全列車に対し注意運転または運転中止を指令します。

緊急地震速報受信装置



列車無線による指令



南海トラフ地震等を想定した訓練

1. 緊急地震速報伝達訓練

- (1) 日時 2022年11月2日(水) 10:35～
- (2) 場所 古町駅構内
- (3) 想定 震度5の緊急地震速報を受信
- (4) 目的 緊急地震速報受信時に行うべき対応手順の習熟を図り、連携協力体制の確認および強化と改善点等の抽出を図る。

- (5) 訓練内容
- ①指令所からの指示
 - ②旅客案内
 - ③車両と周辺の状況確認
 - ④被害状況報告

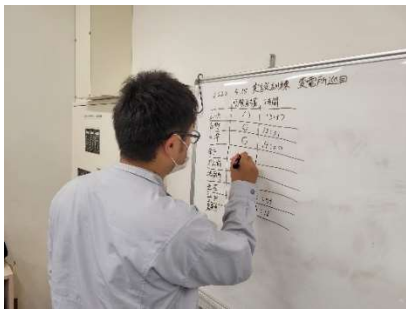
訓練の様子



2. 電鉄変電所設備の緊急点検を目的とした巡回訓練

- (1) 日時 2022年4月6日(水) および4月15日(金) 13:00~
- (2) 場所 各変電所および中央制御所
- (3) 想定 地震災害等により電鉄変電所設備の緊急点検が発生
- (4) 目的 緊急点検手順の習熟を図り、改善点等の抽出を図る。
- (5) 訓練内容
 - ①各変電所への巡回および点検指示
 - ②目的地までの移動手段と迂回路等の確認
 - ③巡回および点検手順の習熟
 - ④迅速・正確な情報共有方法の確認

訓練の様子



8. テロ対策

駅構内の電光表示等により、お客様に対して不審物を発見した場合の通報のご協力をお願いしています。また、全駅に防犯カメラを設置することで、テロリスト等、不審者への防犯対策を行っており、防犯カメラの設置位置等が適正であるか等については、適宜検証しております。

電光表示機等による注意喚起・協力依頼



テロ対策特別警戒への協力依頼



全駅に設置している防犯カメラ



9. 安全報告書へのご意見に関する連絡先

安全報告書のご感想、当社の安全への取り組みに対するご意見をお寄せください。
info@iyotetsu.co.jp